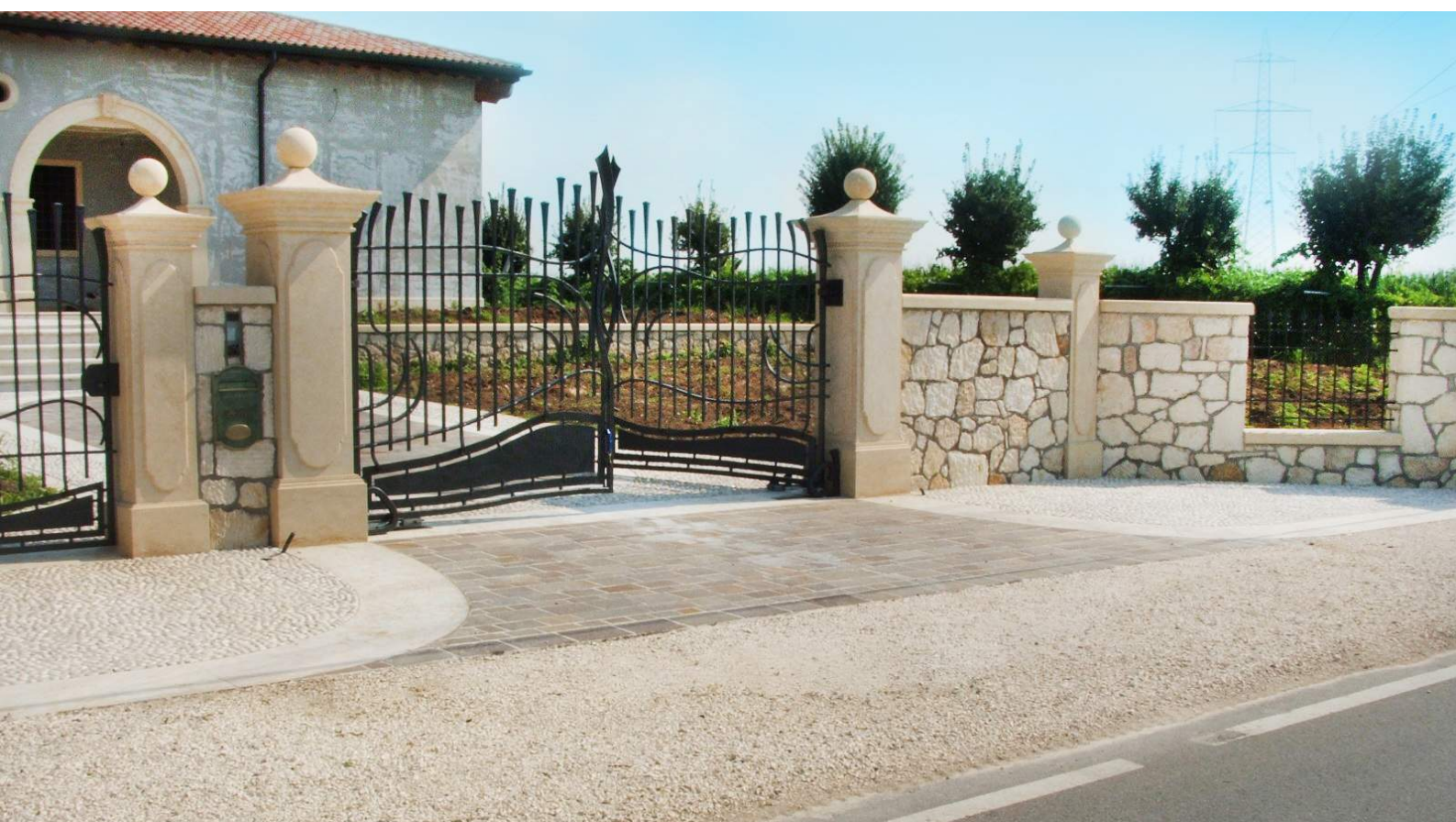




FRATELLI
PELLIZZARI

Soluzioni per la Tua casa



Pavimentazione esterna
in porfido squadrate
per una villa a Locara



Il Porfido

Il porfido trentino, pietra effusiva con piano naturale di cava è stato utilizzato, grazie alla sua bellezza, fin dai tempi antichi. L'architettura moderna si giova di questo materiale per personalizzare gli spazi aperti e conferire agli edifici una base di funzionalità e decorazione.

Utilizzato in molte realtà urbane e in spazi architettonici si presta a numerosi impieghi. Si differenzia per colori, per spessori e per dimensione: dal **Porfido del Trentino** si ricavano i cubetti, piastrelle, lastre irregolari (opus incertum), cordoni, binderi, smolleri, bugnato, gradini, copertine, e con successive lavorazioni, prodotti con coste segate, tranciate, e superfici lucide, semilucide, ruvide, fiammate e spazzolate.

La composizione chimica del porfido (oltre il 70% di silice, circa il 14% allumina, 8% alcali e piccole percentuali di calcio, ferro e magnesio), quella mineralogica (cristalli di quarzo, di sandino di plagioclasti, ed in minor misura di biotite e di pirosseni immersi in pasta vetrosa), e la struttura marcatamente porfirica, l'origine effusiva conferiscono alla pietra caratteristiche di grande **resistenza** all'usura, **robustezza** fisico-meccanica, ed elevata resistenza agli agenti chimici.

Il porfido ha **superficie ruvida** che rimane inalterata nel tempo, non sdrucchiolevole ed ha un costo di **manutenzione** pressochè nullo. L'unicità del prodotto e della lavorazione ne fa un materiale richiesto in tutto il mondo.

Il porfido trentino possiede ottime **caratteristiche** tecniche:

Buon coefficiente di Imbibizione

Ottima resistenza al gelo

Resistenza all'usura

Durevolezza

Resistenza a dilatazione termica

Resistenza a flessione

Resistenza all'urto

Ottima durezza



Il porfido esiste in **tre tonalità**:

Il *porfido rosso* che presenta tonalità miste e non uniforme ed è tendente principalmente al rosso o al viola. Una pavimentazione con elementi in porfido rosso avrà una saturazione molto accesa, e contraddistinta da macchie di ruggine gialle-arancio.

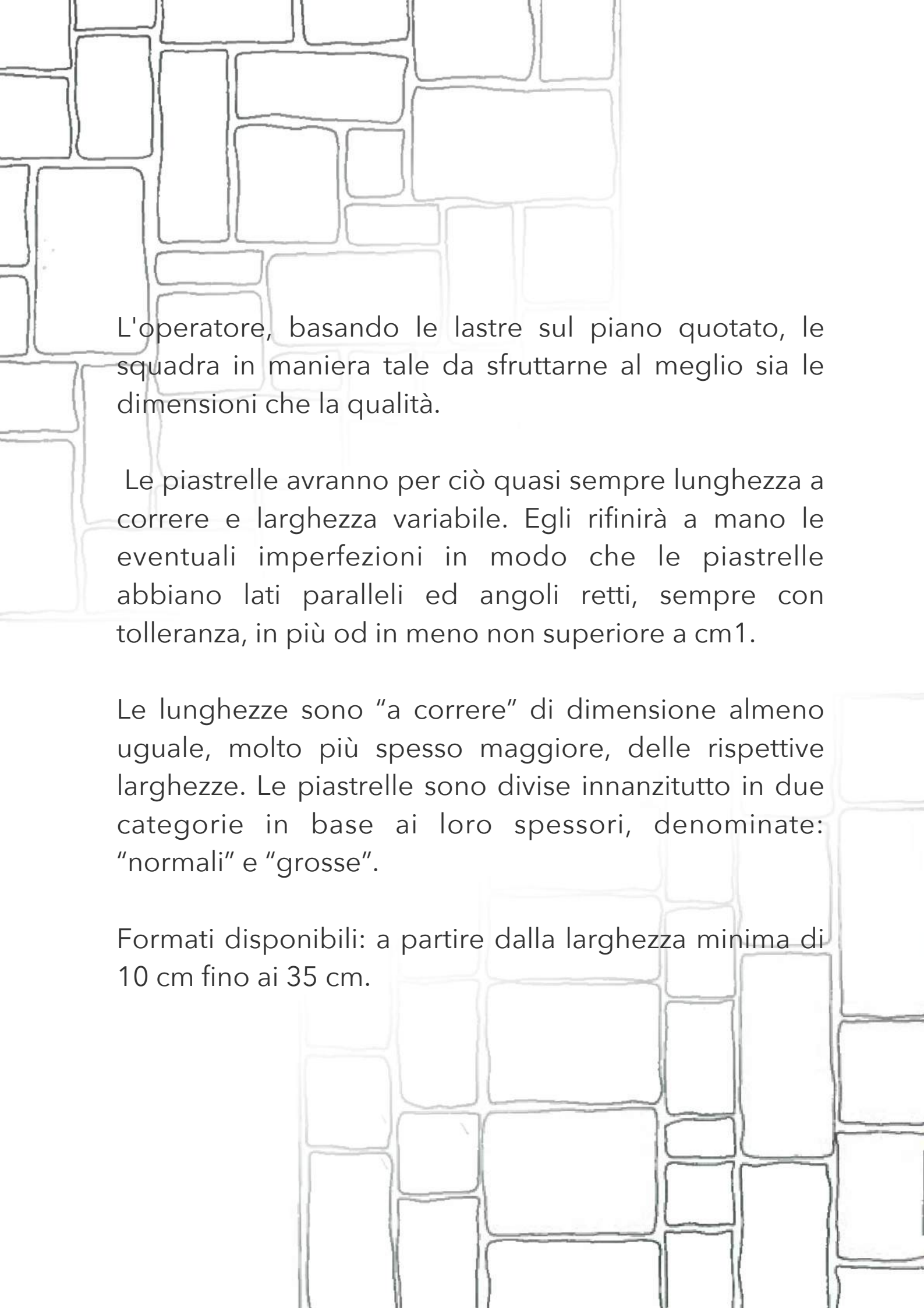
Il *porfido grigio* possiede una notevole quantità di ferro e si trova nelle due versioni: grigio chiaro e grigio scuro. In qualche caso può presentare tonalità di grigio tendenti al verde.

Il *porfido viola* esprime una vivace tonalità e può essere miscelato al rosso ed al grigio per ottenere una miscela ricca e interessante.

Il Porfido Squadrato

Le piastrelle tranciate sono lastre squadrate mediante compressione, quindi la squadratura si presenterà abbastanza irregolare. Queste piastrelle si ottengono dal lastrame gigante e hanno dimensione misurata sulla diagonale quasi mai inferiore ai 40 cm.





L'operatore, basando le lastre sul piano quotato, le squadra in maniera tale da sfruttarne al meglio sia le dimensioni che la qualità.

Le piastrelle avranno per ciò quasi sempre lunghezza a correre e larghezza variabile. Egli rifinirà a mano le eventuali imperfezioni in modo che le piastrelle abbiano lati paralleli ed angoli retti, sempre con tolleranza, in più od in meno non superiore a cm1.

Le lunghezze sono "a correre" di dimensione almeno uguale, molto più spesso maggiore, delle rispettive larghezze. Le piastrelle sono divise innanzitutto in due categorie in base ai loro spessori, denominate: "normali" e "grosse".

Formati disponibili: a partire dalla larghezza minima di 10 cm fino ai 35 cm.

Il porfido squadrato e le sue interpretazioni

Vialetto pedonale in un giardino a Vicenza



Scivolo di accesso ad un garage ad Arzignano



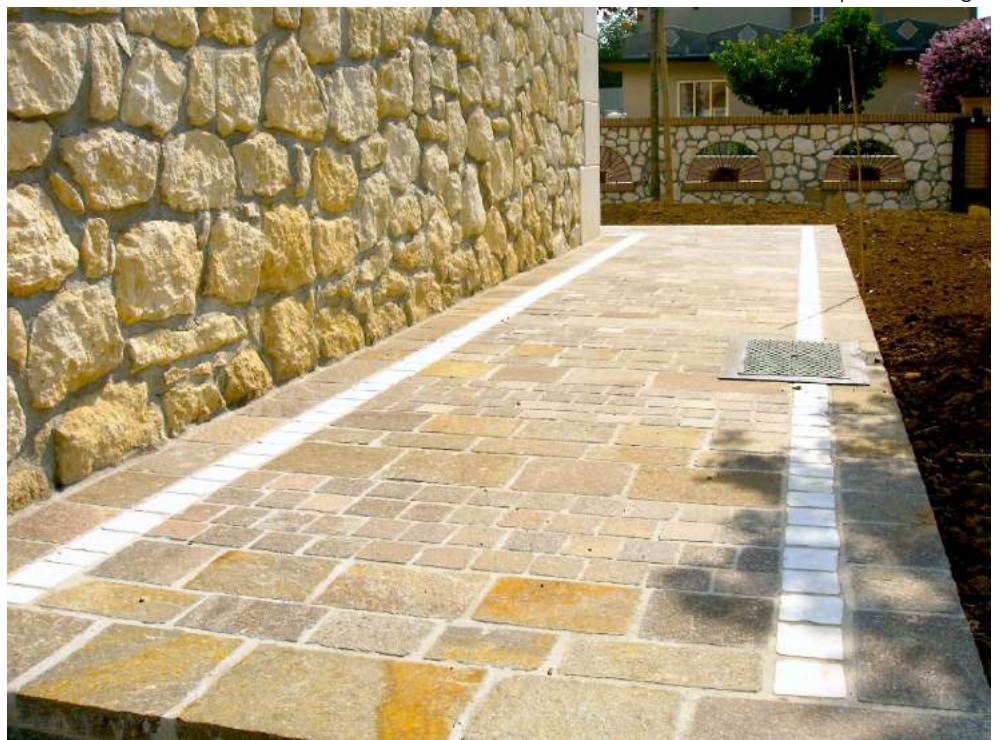


Porfido squadrato e rettificato con decorazioni geometriche ad Arzignano



Portico realizzato in squadrato e cubetto bianco carrara

Marciapiede a Lonigo



Domande frequenti

Nella mia pavimentazione, appena ultimata, ho notato che si fermano delle pozzanghere d'acqua.

Quando si progetta una pavimentazione per esterno ha un ruolo fondamentale la gestione delle pendenze. Nei nostri progetti teniamo sempre conto del deflusso dell'acqua ed anche le decorazioni e le bordure assumono, oltre che un ruolo estetico, un ruolo funzionale. Va, infatti, evidenziato che una corretta gestione delle acque evita problemi futuri alla nostra pavimentazione. Un corretto declivio deve prevedere una pendenza di un centimetro e mezzo per ogni metro lineare di pavimentazione: preferiamo sia leggermente superiore al centimetro per metro lineare che solitamente viene lasciato a causa della superficie irregolare del porfido.

Posso posare una pavimentazione in porfido squadrato direttamente sopra alla terra o ad uno strato di stabilizzato?

No, non è possibile. Deve preventivamente essere realizzato uno strato di supporto. E' sufficiente realizzare il cosiddetto "magrone" in cemento con una rete elettrosaldata all'interno.





Questo strato di supporto ha la funzione di ripartire il carico che altrimenti comprometterebbe lo strato di porfido superficiale e deve essere realizzato su un fondo di ghiaia o stabilizzato ben compattato. In assenza di uno strato di supporto il porfido presenterà, nel giro di pochi anni, problematiche quali avvallamenti, fratture, buche.

Quanto costa un pavimento in porfido ?

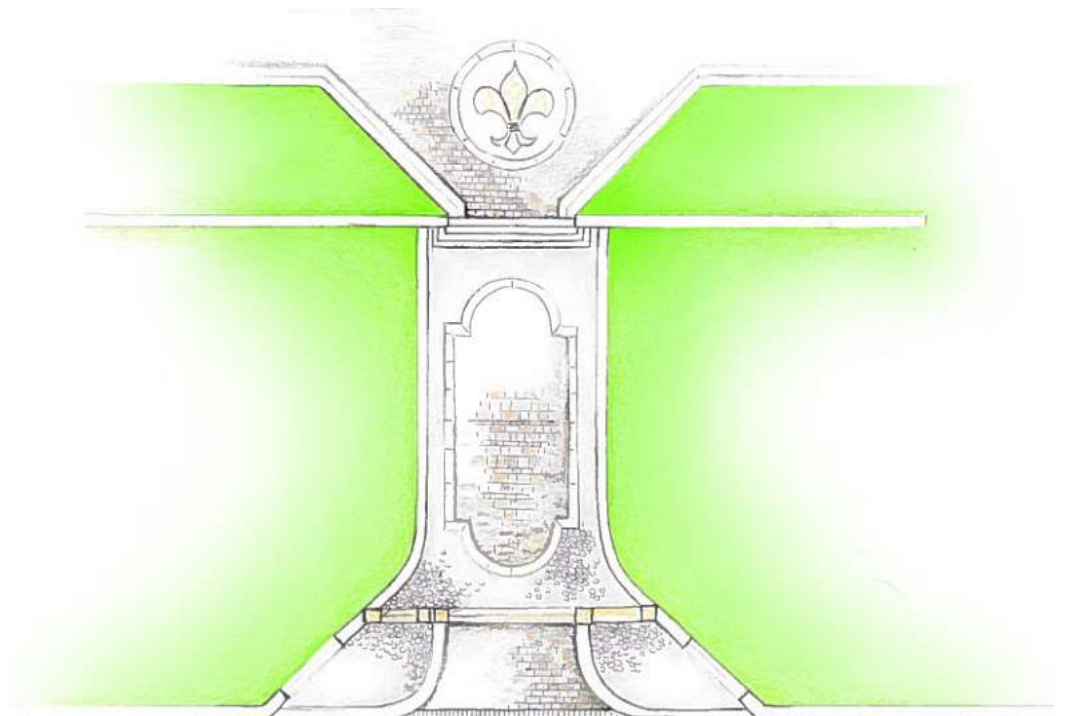
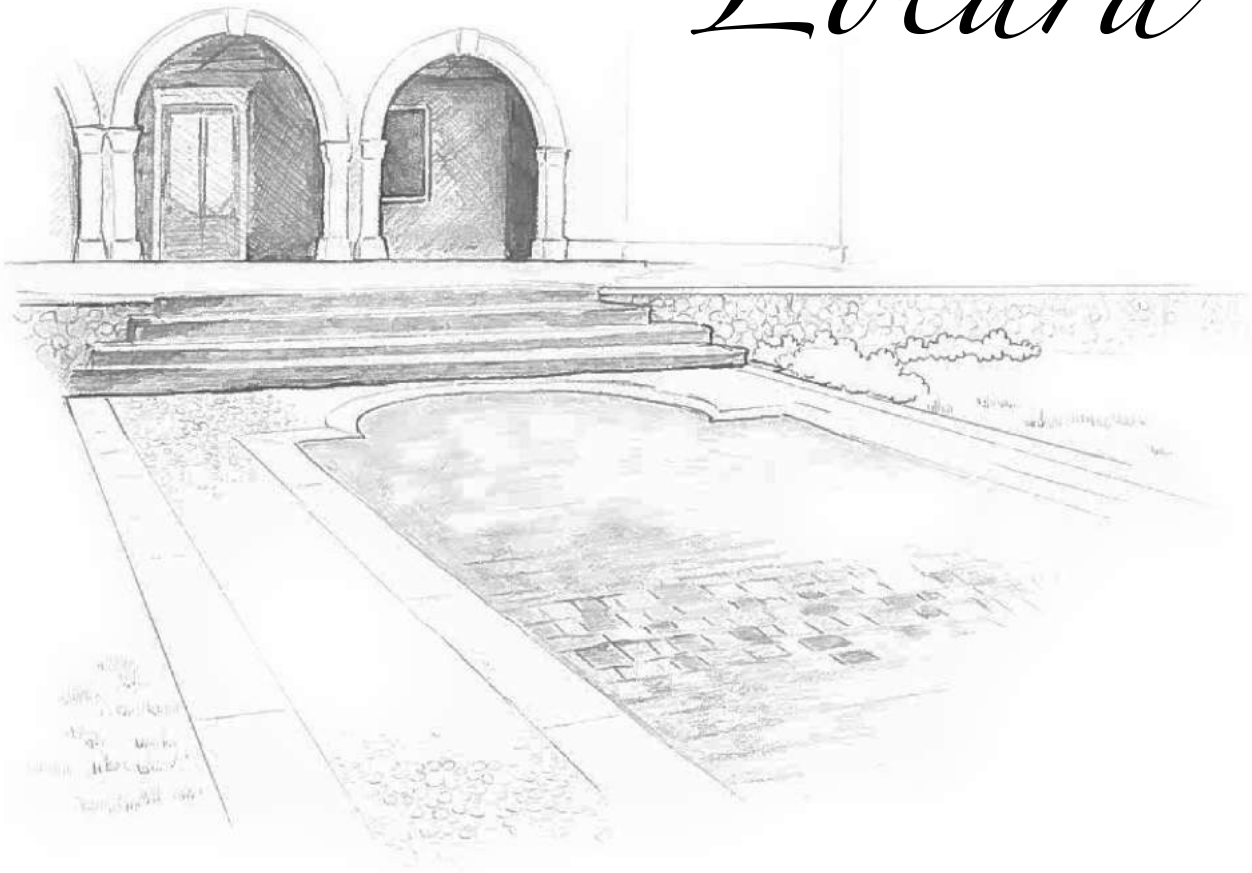
Questa è la domanda più frequente ma anche la più difficile a cui dare risposta. A differenza di una pavimentazione per interni che presenta casistiche abbastanza limitate e prevedibili, una pavimentazione esterna presenta molteplici aspetti e merita sempre un sopralluogo effettuato prima di proporre un prezzo.

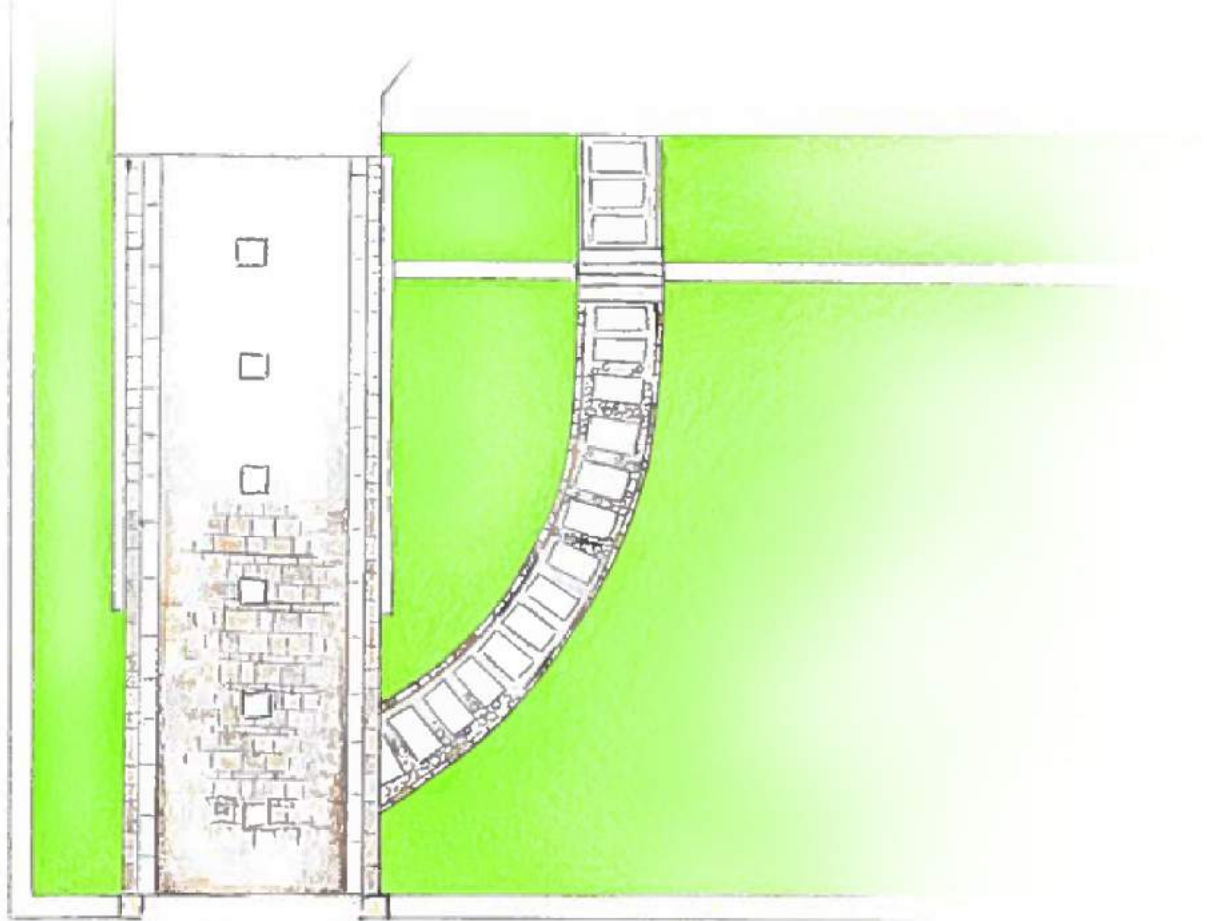
In ogni caso, a titolo puramente indicativo, possiamo elencare dei prezzi medi, suscettibili poi di essere meglio tarati durante il sopralluogo:

porfido a cubetti: circa 65/70 € al mq.
porfido a palladiana: circa 48/50 €/mq.
Porfido squadrato : circa 65/70 € al mq.

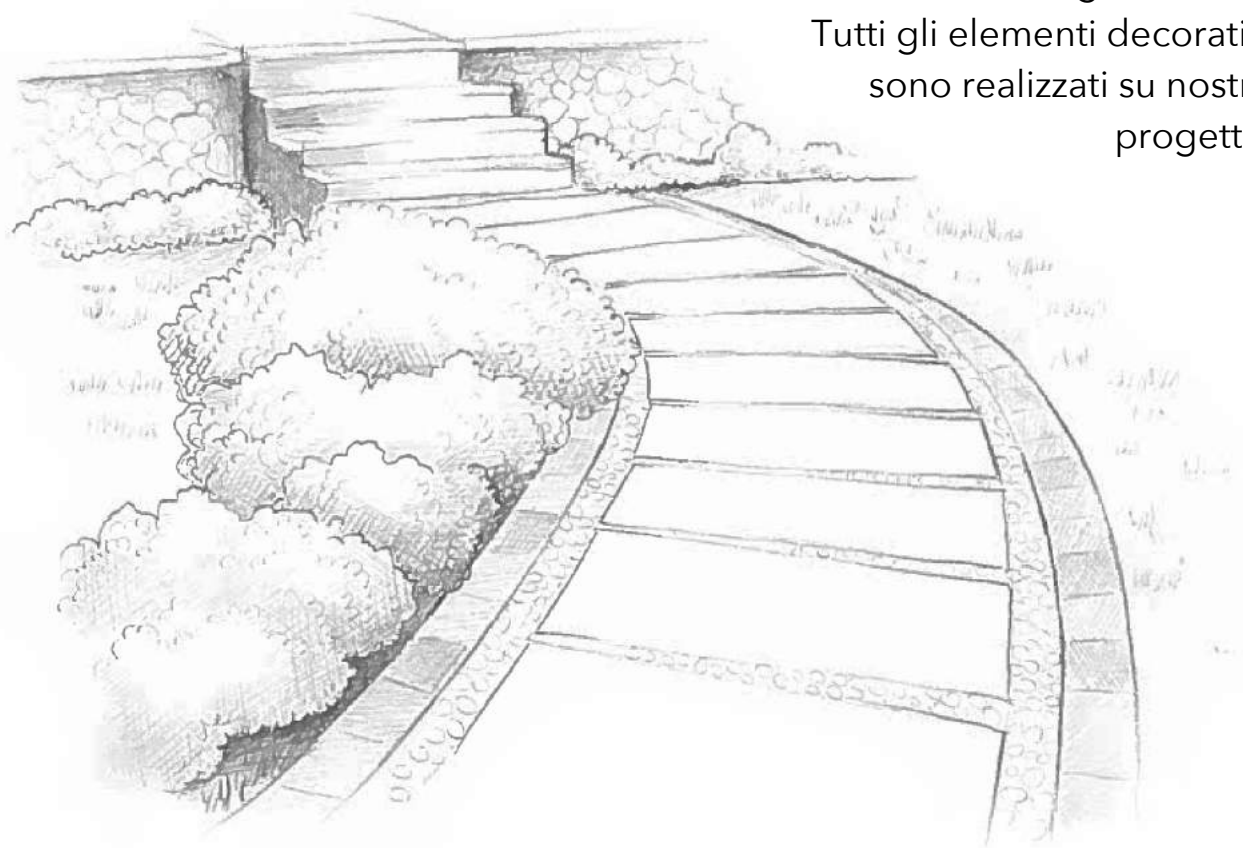


Villa a Locara

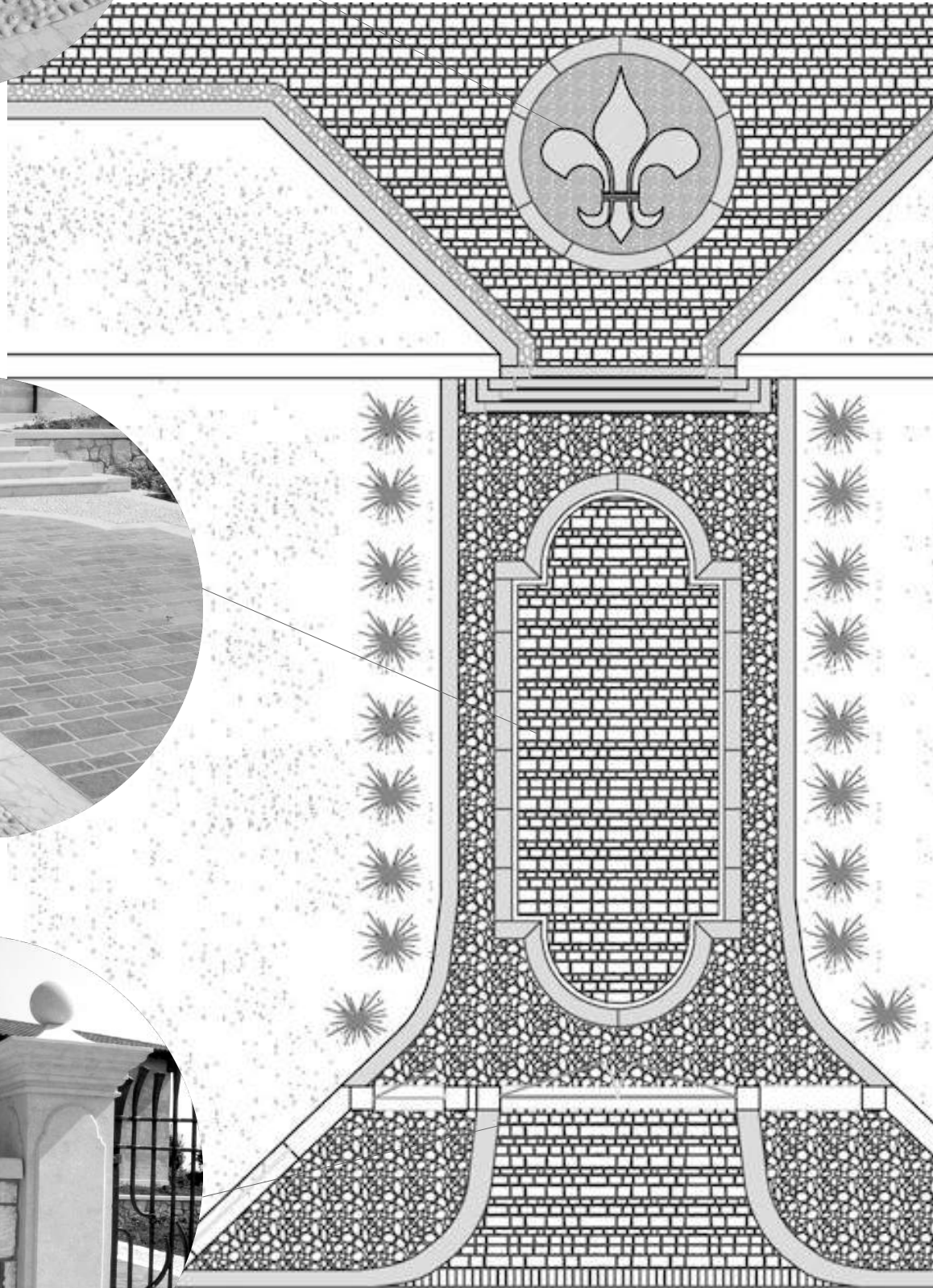




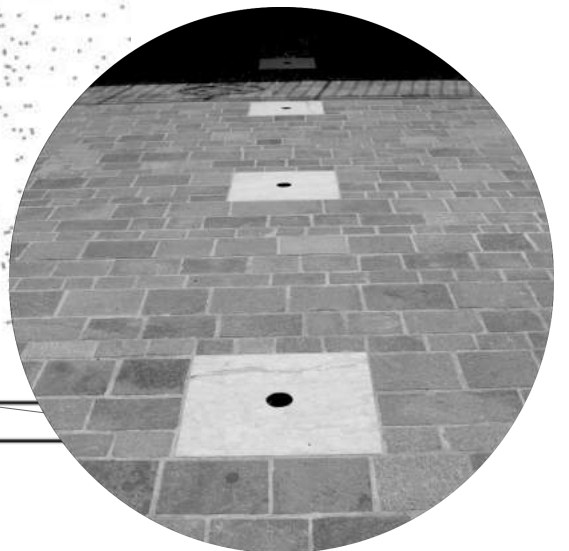
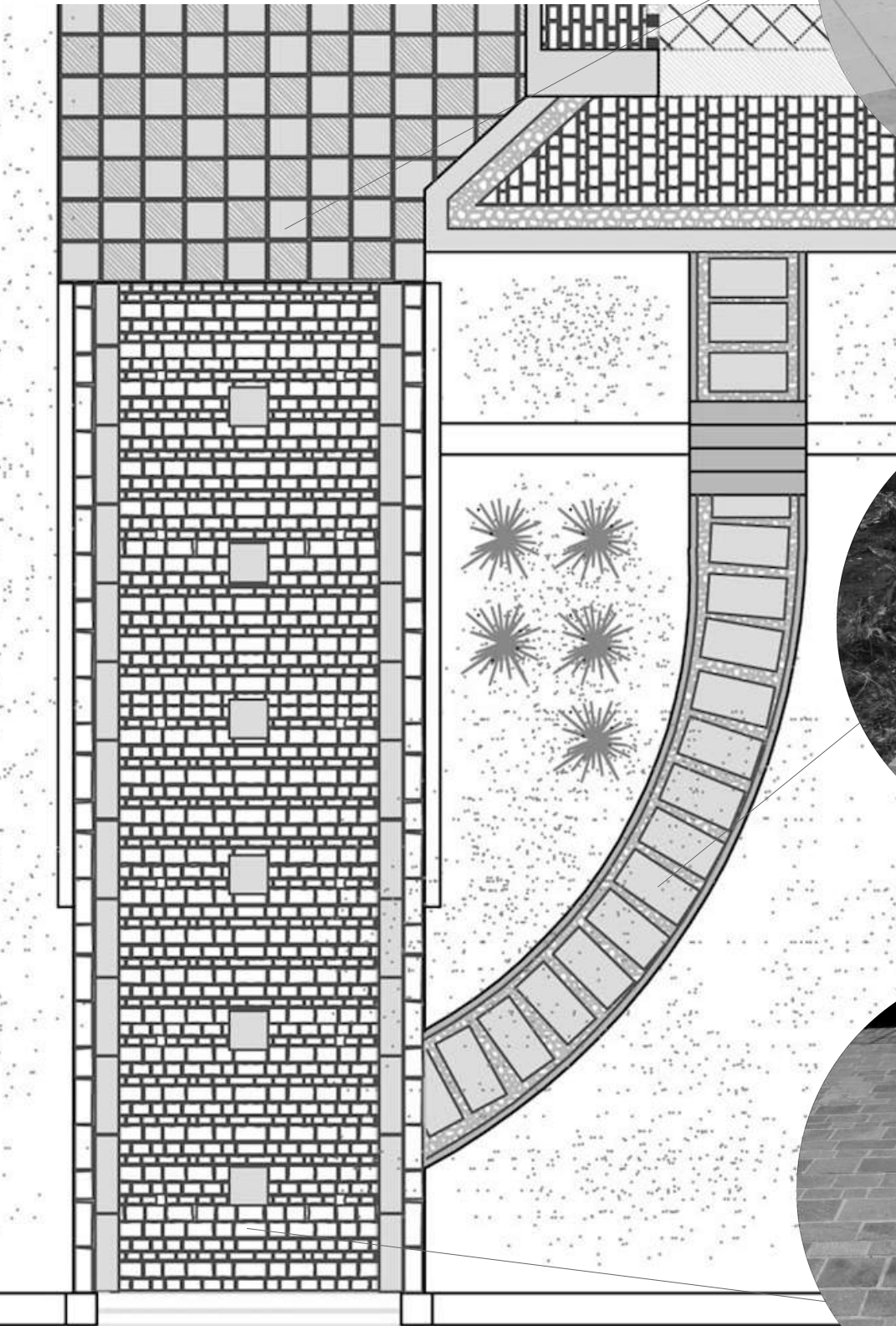
Rievocazione classica ed elegante per l'esterno di questa villa, realizzata in porfido squadrato posato a correre e ciottoli giallo reale. Tutti gli elementi decorativi sono realizzati su nostro progetto.

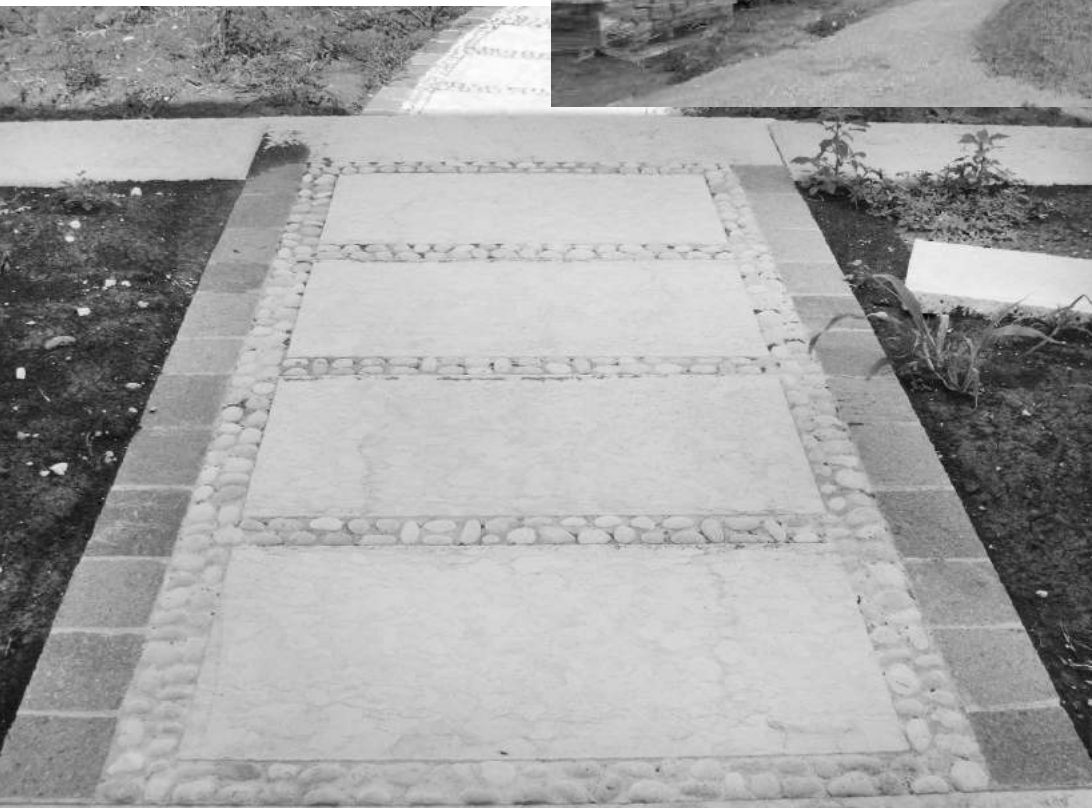


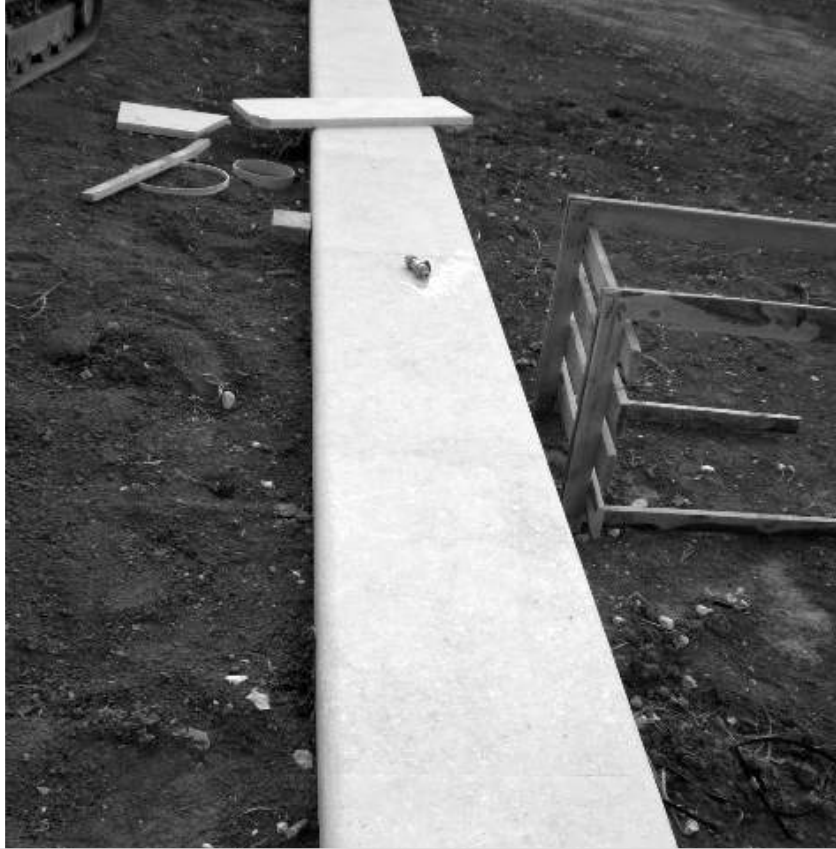
10



Progetta







La Realizzazione

Arrivano i materiali ed inizia la posa.



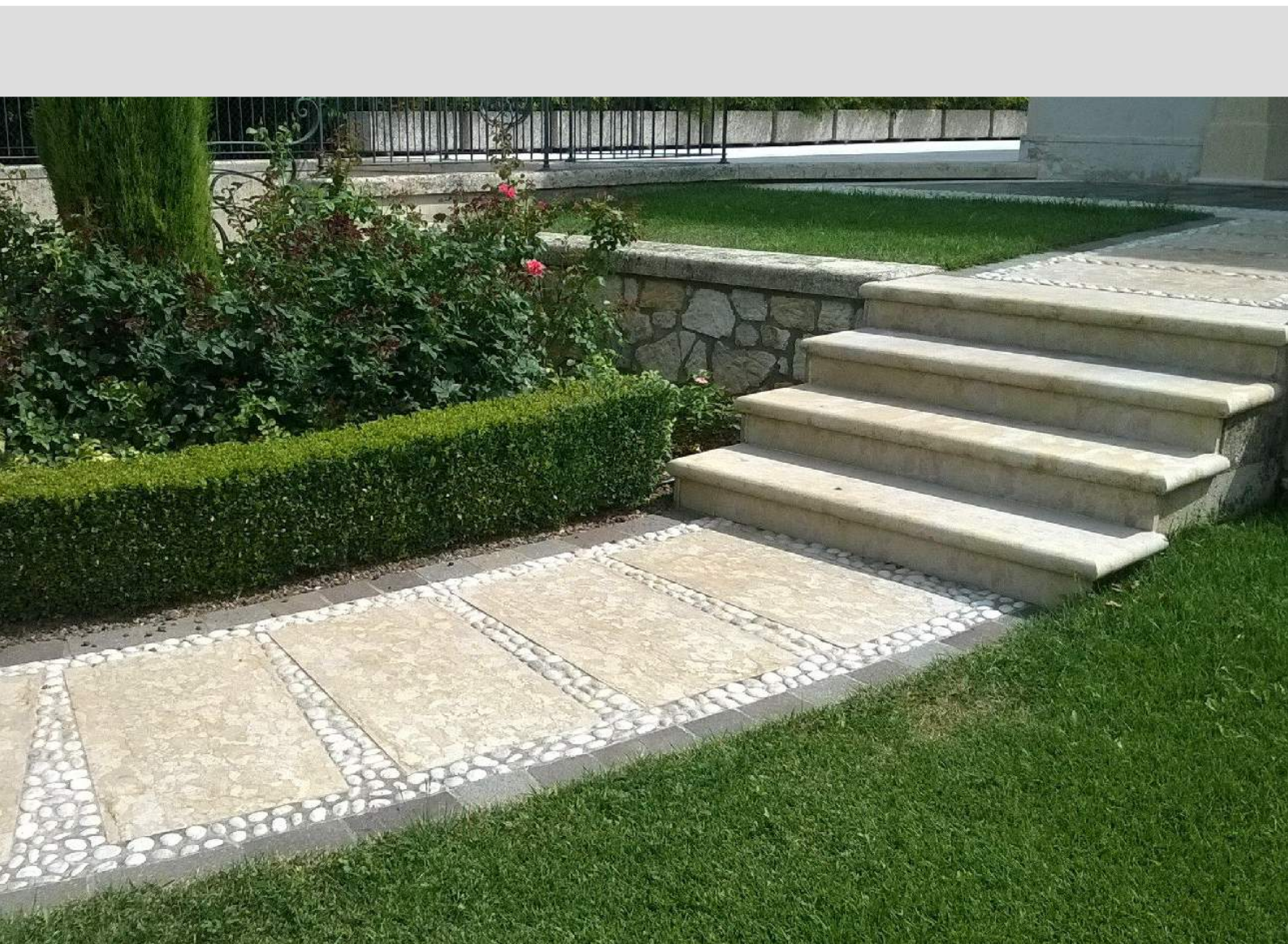


Dopo aver completato le bordure in giallo reale stiamo posando tutte le superfici in porfido squadrato di varie larghezze.



L'Opera Terminata

Dopo circa un mese il lavoro è completato. La parte sud dell'abitazione con l'ingresso, i gradoni ed il decoro è posata e stuccata.













Il giallo reale è stato scelto per delimitare il contorno della pavimentazione, per il battiscopa, per le soglie, i davanzali e le colonne dell'abitazione. Nel pavimento affiancato al ciottolo, servirà per staccare il porfido dal verde dell'erba.

Lo scivolo consente l'accesso delle auto ai garages. Anche qui una fascia in giallo reale evidenzia e delimita la pavimentazione.



All'interno sono stati predisposti dei faretti per l'illuminazione radente, anche questi contornati dal marmo.



Dieci consigli per chi acquista un Pavimento

Il primo consiglio è quello di scegliere F.Ili Pellizzari s.p.a. un nome che da 50 anni è garanzia di qualità e professionalità. Un'azienda da sempre al fianco dei propri clienti che costruiscono e rinnovano quel bene prezioso che è la casa.

1 **Le illustrazioni** di cataloghi, depliant, riviste, così come i campioni di piastrelle, marmo e legno presenti in sala mostra **sono solo indicative** e servono a dare un'idea di massima del risultato finale. I pavimenti, specie quelli naturali possono differire tra una partita ed un'altra, per cui vi sarà sicuramente una certa differenza tra il campione visto in sala mostra e quello che Vi verrà consegnato.

Nel nostro settore **non si accettano contestazioni** una volta che il materiale è **posato**, dunque è importantissimo controllare con cura che il prodotto sia del colore, formato e tipo ordinato e della qualità richiesta. Nel caso il prodotto non abbia i requisiti previsti non si deve assolutamente posare il materiale.

3 Il materiale che arriverà a casa Vostra è stato ordinato, preparato e spedito espressamente per Voi. La vasta gamma di materiali ceramici e naturali oggi presenti, infatti, rende impossibile anche per una ditta come la nostra lo stoccaggio in magazzino di tutti i fondi, listelli, greche e decori esposti. Inoltre i prodotti ceramici e naturali, come già detto variano da partita a partita. Questo ed il fatto che nessun produttore accetta i resi implica che la vendita di pavimenti è comunemente e legalmente intesa come "vendita su misura". Dunque, a meno che i prodotti consegnati non siano diversi da quelli ordinati, **cambiamenti o sostituzioni** del materiale consegnato **non sono possibili**. Una volta scelto e ordinato il prodotto non può essere cambiato o restituito in toto o in parte.

L'unità di misura commerciale minima dei prodotti per pavimenti e rivestimenti sono le **scatole**. Non si possono vendere frazioni di scatole. Questo vale anche (e soprattutto) per i decori.

5 E' assolutamente consigliato conservare al termine dei lavori una quantità di piastrelle di **riserva** pari a circa il 10 %. Non preoccupateVi dell'aggravio economico: quanto spenderete oggi è davvero poco rispetto al costo futuro della ricerca di materiali simili (non sarà possibile comunque trovarli uguali), o al costo del rifacimento dell'intera superficie che si dovrà sostenere in caso di mancanza di materiali di scorta.

I tempi di realizzazione di un pavimento dipendono da molte variabili, alcune delle quali non controllabili. Il lavoro di cantiere è, in questo senso, molto diverso da quello in fabbrica o negli uffici, in cui il tempo è più facilmente programmabile. Questo implica che i ritardi nell'inizio della posa dovuti a cantieri precedenti che si sono allungati, o **ritardi** nella esecuzione dei lavori, sono fisiologici e non significano poca considerazione o poca serietà. Significano, invece, che il posatore non lavora "a tempo", ma "a risultato". Nel pianificare i successivi interventi considerate i tempi tecnici dovuti alla necessità che cemento e collanti facciano presa e maturino.

7 I **tempi di attesa** per la posa di un pavimento in **legno**, dopo che è stato realizzato il massetto, possono arrivare fino a sei mesi. Variano a seconda del tipo di massetto realizzato. I nostri venditori sapranno consigliarVi la soluzione più adeguata alle Vostre esigenze.

Il buon risultato di un pavimento e di un rivestimento dipendono molto da come ha lavorato chi ci precede: è importante che vi sia un buon sottofondo, che le **murature siano planari e diritte**. La piastrella metterà infatti in risalto eventuali difetti della muratura. Nel caso in cui abbiate il sospetto che le murature non siano "in squadra", preferite i pavimenti in diagonale. Se le murature non sono planari, ovvero presentano parti concave o convesse sarà opportuno richiedere che l'intonacatore faccia una "rasatura" di correzione, prima della posa. Vale anche per le scale.

9 La **seconda scelta** non è garantita. Questo significa che chi la acquista deve sapere che anche difetti di tipo diversi da quelli evidenti e magari non dichiarati dal venditore, che si dovessero verificare anche in futuro non possono essere motivo di reclamo o di azioni tese ad ottenere un risarcimento

Un consiglio finale: per la buona riuscita di un pavimento o di un rivestimento è fondamentale la **Vostra presenza** in cantiere almeno nella fase iniziale, oltre ad alcune visite durante l'esecuzione dei lavori.

10

L'Azienda

Nel **1967** viene costituita la **Fratelli Pellizzari**, che si dedica inizialmente al commercio al dettaglio e all'ingrosso di materiali per l'edilizia in quello che è l'attuale punto vendita di **Arzignano**, sede storica della società. Il deposito di materiali edili cresce in fretta, grazie in particolare all'attitudine al servizio che caratterizza fin da subito la società. L'esperienza del titolare, sig. Pellizzari Dario, nel campo delle **pietre naturali**, porta ben presto ad affiancare all'attività principale, quella di fornitura dei materiali per l'esecuzione di pavimenti in porfido, pietra naturale e marmi.

All'inizio degli **anni '80** la fornitura e posa in opera di pavimenti diviene il settore più importante della Fratelli Pellizzari. Viene assunto e formato un **tecnico** per la gestione dei cantieri che si incarica di coordinare degli artigiani locali selezionati. Le attività di vendita vengono affidate ad **arredatori professionisti** in grado di consigliare i clienti e di progettare nel modo migliore le pavimentazioni interne ed esterne della casa.

Negli **anni '90** una riorganizzazione societaria e la volontà di allargare l'operatività dell'azienda nei settori dell'idraulica e dell'arredobagno portano alla costruzione di un **nuovo, grande punto vendita** nei pressi dell'uscita autostradale di Montebello, all'interno della zona industriale di Gambellara, che affianca quello di Costo di Arzignano.

A Gambellara oltre **2.000** metri quadrati sono stati dedicati al negozio di pavimenti e arredobagno. Altri 2.000 metri quadrati sono dedicati al negozio e al magazzino di idraulica. Infine altri 2.200 metri quadrati sono dedicati al negozio e magazzino dei materiali per l'edilizia.

Recentemente anche il punto vendita storico di Arzignano, è stato completamente ripensato nell'immagine esterna, nei percorsi di accesso e nel layout interno per divenire un moderno punto vendita per operatori professionisti ma anche per famiglie. Chi sta costruendo o ristrutturando l'abitazione può anche trovare un ricco reparto di utensileria e ferramenta specializzata per operatori edili. Inoltre è stata creata una moderna e raffinata esposizione di pavimenti, rivestimenti ed arredobagno. Infine abbiamo dedicato uno spazio importante alla scelta e alla produzione di colori e resine per interni ed esterni.





Show Room





50 *anni di* Esperienza

Oltre **4.000** metri quadri di esposizione

Servizio **consegna al piano**

Servizio **chiavi in mano**

Sopralluogo **tecnico**

Installatori **selezionati**

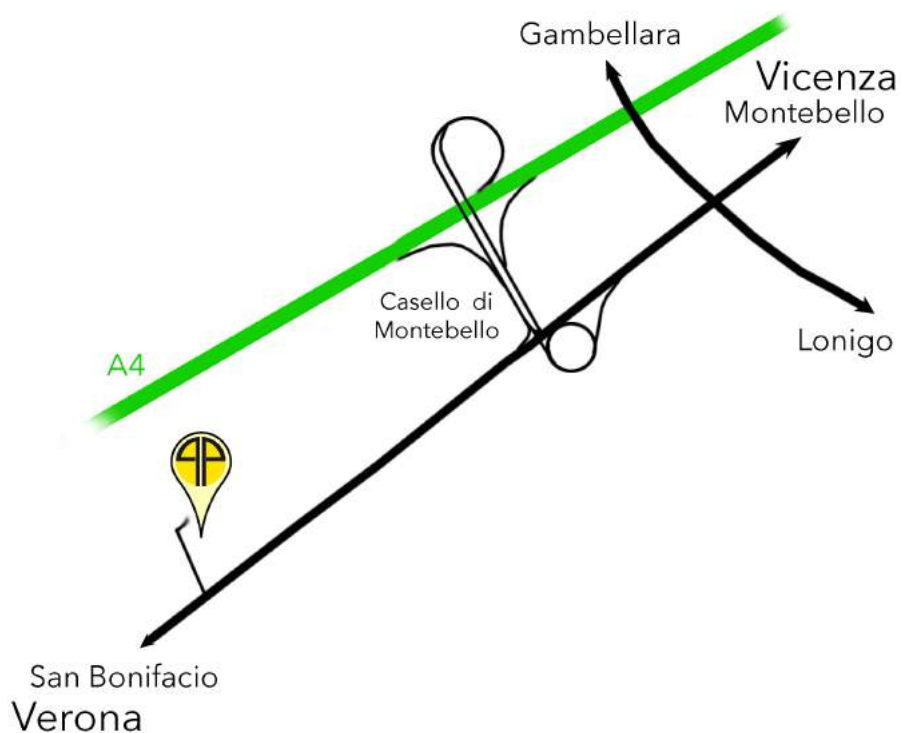
Consulenza **illuminotecnica**

Progettazione **professionale**

Posatori **certificati** "Pellizzari"

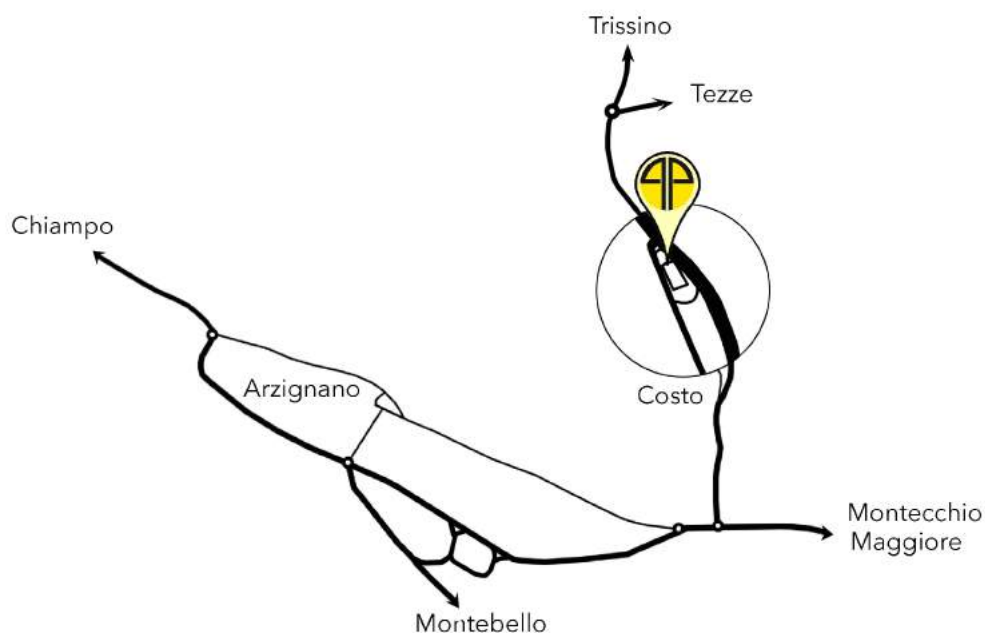
Servizio **ricambi** e **post vendita**

Competenze su **pavimenti interni ed esterni**



Ci trovi a **Gambellara**,
Vicenza, a soli 400 metri
dall'uscita A4 Montebello,
in direzione Verona

e a **Costo di
Arzignano**, Vicenza,
sulla provinciale
Arzignano-Trissino



I negozi sono aperti con i seguenti orari :

Lun-Ven 8.30 - 12.00 e 14.30 -19.00

Sab 9.00 - 12.30 e 14.30 - 18.30

(durante i mesi di luglio ed agosto siamo chiusi il sabato pomeriggio)

Per evitare di attendere Vi consigliamo di fissare un appuntamento.

Gambellara



Michele Pellizzari Amministratore delegato
0444 649038
michele@fratellipellizzari.com



Sergio Girardi Responsabile tecnico posa pavimenti e bagni
chiavi in mano 335 7431377
girardi@fratellipellizzari.com



Andrea Ferrari Responsabile vendite pavimenti Gambellara
0444 649038
andrea@fratellipellizzari.com



Diego Caldara Responsabile settore idraulica
0444 649038
diego@fratellipellizzari.com



Giulia Fuser Arredatrice senior e lighting designer
0444 649038
giulia.pellizzariluce@gmail.com

Costo di Arzignano



Chiara Pellizzari Responsabile arredobagno e pavimenti
0444 459011
chiara@fratellipellizzari.com



Antonio Bordin Tecnico pavimenti e rivestimenti esterni
in pietra e porfido 335 7431381
antonio@fratellipellizzari.com



Alberto Savegnano Responsabile tecnico tinteggiature,
cappotti, cartongessi 335 7431373
alberto@fratellipellizzari.com



Gambellara

0444 649038

www.fratellipellizzari.it

michele@fratellipellizzari.com

Arzignano

0444 459011

www.fratellipellizzari.it

chiara@fratellipellizzari.com